



取扱説明書

はじめに

本製品は距離を音声のみで知らせ、GPSゴルフナビを使ってのプレーをもっと簡単かつシンプルにをコンセプトとして開発された製品です。

ユニークなクリップオンスタイルを採用し、キャップ・バイザー・シャツ・ベルトなどにも簡単に装着できます。

この製品をご活用頂き、グリーンの中央までの残り距離を瞬時に把握する新しいゴルフのプレースタイルでプレーファスト、スコアアップを是非体感して下さい。

全国のゴルフ場の99.7%以上、2,394コースのデータを網羅しています。(2011年9月現在)

※ご注意

ゴルフはマナー・エチケットを大切にするスポーツです。音量設定及びご使用のタイミングは他のゴルファーのプレーの妨げにならないように十分ご配慮下さい。

目次

はじめに	P2	地点登録	P13
目次	P3	飛距離計測	P13
安全に使用するために	P4	S C Oログ (スコログ)	P14
内容品一覧	P6	データ更新	P15
充電	P7	アフターサービス	P16
各部名称	P8	無償保証規定	P17
コースで使用する	P10	製品仕様	P18
左右グリーン切替	P12	FAQ	P19
ホール選択	P12	保証書	P20

安全に使用するために

本製品をはじめてご使用になる前に、この「取扱説明書」をお読みになり、正しく安全にご使用下さい。お読みになった後は、いつでも見られるようにお手元に大切に保管して下さい。ご使用になる際は下記注意事項を守って安全にご使用下さい。また、本取扱説明書を無断転載することは禁じます。

本体を落下させたり、強い衝撃を与えないで下さい。激しくぶつかけたり衝撃を与えると、重大な損傷の原因となります。

本製品の動作温度は -10℃～60℃です。動作温度内でご使用下さい。本製品は精密機器ですので、動作温度内でも、急激な温度変化は避けて下さい。

本製品を直射日光が当たる場所や高温・低温（車に入れたままのキャディーバッグの中など）な場所に長時間放置しないで下さい。

本製品を使用または保管するときに強い電磁気 / 放射線または磁場を発生する機器に近づけないようにして下さい。

本製品を長期間使用しないときは、涼しくて乾いた場所に保管して下さい。長期間保管する場合は、乾いた箱に本製品を入れるようにお勧めします。本製品を次の環境に保管しないで下さい。

1. 換気の悪い湿気の多い場所。
2. 窓に過度の日光が照射する車内。
3. 湿度が 90% を超える環境。

本製品を分解、改造やご自分での修理は絶対にしないで下さい。装置が損傷する恐れがあります。また、保証が無効になります。

■ 極端に寒い場所や暑い場所、湿度が高い場所で使用しないで下さい。故障の原因となります。

■ ほこりの多い場所で使用しないで下さい。故障の原因となります。

■ 火気の近くに置かないで下さい。本体の変形や故障の原因となります。

■ パッケージに付属する AC アダプターを使用して下さい。それ以外の AC アダプターを使用すると、故障の原因となり、危険です。

■ 湿気の多い環境下で AC アダプターを使用しないで下さい。手や足が濡れているとき、AC アダプターに触れないで下さい。

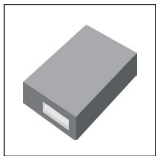
■ AC アダプターを紙またはその他の物質でカバーしないで下さい。冷却が妨害されます。

■ 本製品は防水仕様ではございません。濡れた手で使用したり、水がかかると故障の原因となります。

内容品一覧



本体



AC アダプター



microUSB ケーブル



シリコンケース



取扱説明書

※本製品及び付属のシリコンケースには防水性能はありません。
雨天時にご使用になる際は水濡れにご注意下さい。

充電



充電方法

1. AC アダプター+ USB ケーブル

本体右側の microUSB 端子に microUSB ケーブルを差し込み充電を行って下さい。

2. パソコンの USB 経由でも充電は行えますが、AC アダプターを使用しての充電よりも時間が長くかかります。

※ 2.5 時間の充電で約 7 時間使用可能です。

※充電を行う際は本体の電源を OFF にしたまま充電を行って下さい。

※電池の残量が少なくなると警告メッセージ(充電が必要です)が鳴り、LED ランプがオレンジで点滅します。警告メッセージが鳴ってから約 20 分間使用可能です。

各部名称

左側面



+ / - ボタン

1. + / - で音量調整
2. + 長押しで、左右グリーン切替
3. - 長押しで、ヤード / メートル切替
4. + と - 同時長押しでホール選択可能

表面



メインボタン

- 残り距離：1回押し
地点登録：軽く2回押し
飛距離：長押し(2秒)

LED ランプ

- オレンジ点滅：バッテリー残量少
赤：充電中
緑：フル充電
緑ゆっくり点滅：GPS検索中
赤早く点滅：ダウンロード中
緑早く点滅：アップロード中

右側面



microUSB 端子

充電やデータのアップロード・ダウンロード時に使用します。

裏面



電源スイッチ

スライドで電源を ON / OFF します。

クリップ

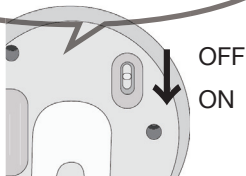
様々な所に装着できます。

コースで使用する

本体の電源を入れてメインボタンを1回押すと衛星を探します。(最大で3~4分ほどかかります。)
衛星をキャッチするとメロディーが流れます。

1. 電源を入れる

"♪ショットナビボイスキャディーです"
"ボイスキャディーはグリーン中央までの直線
距離をご案内します"

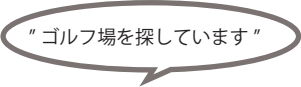


2. メインボタンを押す (GPS 検索は最大 3~4 分)

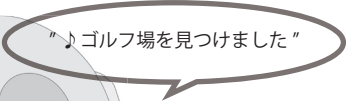
"衛星を探しています"
"しばらくお待ち下さい"



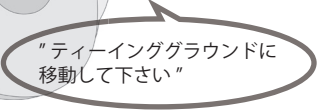
3. 再度メインボタンを押して、ゴルフ場検索。



"ゴルフ場を探しています"




"♪ ゴルフ場を見つけました"



"ティーインググラウンドに
移動して下さい"

4. ティーインググラウンドに移動してメインボタンを押して下さい。ナビを開始します。
ティーインググラウンドを認識していない場合は"ホールの認識ができていません"を繰り返します。

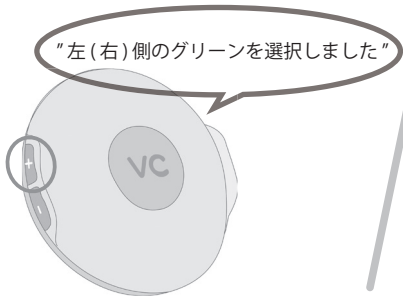
※本製品は現在地点からグリーン中央までの高低差を含まない水平の直線距離をお知らせします。



"1番ホール右 385 ヤードです。"

左右のグリーンを切り替える

音量の+ボタンを長押し(2秒)すると左右のグリーンが切り替えられます。



ホールを手動で切り替える

音量の+と-を同時に長押し(2秒)する。ホール数を増やす場合は+ボタンを押す。ホール数を減らす場合は-ボタンを押す。

※音量の+と-を同時に長押し後、2秒程でホール切替のモードは解除され、音量設定モードに戻りますのでご注意ください。



地点登録

ボール位置などのラウンドデータを残したい場合は地点登録を行います。

メインボタンを2回連続で軽く押します。

1. ボールを打った地点でメインボタンを軽く2回連続で押します。(ティーショット)

"保存されました"
"1番ホール右 385 ヤードです"

2. ボールの落下地点でメインボタンを軽く2回連続で押します。(セカンドショット)

"保存されました"
"1番ホール右 140 ヤードです"

飛距離計測

ショットの飛距離を計測できます。メインボタンを長押し(2秒)します。

飛距離の後にその位置からグリーンまでの残りの距離をお知らせします。

1. ボールを打った地点でメインボタンを長押しします。

"飛距離を測定します"

2. ボールの落下地点でメインボタンを長押しします。

"飛距離は 257 ヤードです"
"1番ホール右 140 ヤードです"

SCO ログ

SCO ログとは、ショットの飛距離やボール位置などラウンドデータの管理や、他のユーザーと比較可能なラウンドデータの分析、ゴルフを通じたユーザー同士のコミュニケーションなど、ゴルフの楽しみを徹底的に追求したラウンドデータ総合管理サービスです。もちろん利用料は無料！

※ GPS ゴルフナビ ShotNavi シリーズで得たラウンドデータで SCO ログを利用すれば、より正確な集計・分析が行えます。

※登録後にゴルフ場データの改修があった場合、軌跡の表示に問題が出る場合があります。あらかじめご了承ください。詳しくはホームページをご覧ください <http://www.par72.co.jp/scolog/>

Shot Navi 倶楽部

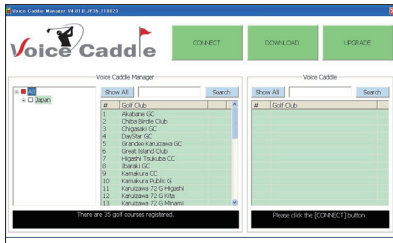
イベント情報、Shot Navi 製品情報、観戦チケットプレゼント、ゴルフツアー、その他、会員限定のお得な情報をお届けします。Shot Navi 製品をお使いのお客様ならどなたでも無料で会員になれます。詳しくはホームページをご覧ください <http://club.shotnavi.jp/>

データ更新方法

当社ホームページで随時全国のゴルフ場データを更新しております。最新の高精度のデータと新規追加されるゴルフ場データをご利用頂けます。是非、ご活用下さい。

当社ホームページより専用ツールをダウンロードの上、データの更新を行って下さい。
詳しくはホームページをご覧ください。
<http://shotnavi.jp/>

※専用ツールは Windows のみの対応となります。



アフターサービス

取扱説明書の注意に従った正常な使用状態で故障した場合は、お買い上げ後1年間は無償で修理させていただきます。修理の必要性が生じた場合は、製品に保証書を添えて、お買い上げ店にご持参下さい。当社は次の内容に従ってお客様にアフターサービスをご提供します。これらの規定に同意いただいた上でアフターサービスをご依頼下さい。

1 修理・交換について

1. 故障品と一緒に送られた物は、返却いたしかねる場合がございます。お客様が製品ご購入後に取り付けられた物品は取り外してからお送り下さい。
2. お送り頂いた製品は、当社の判断により修理または交換の対応を行います。環境保護の観点から修理・交換には再生部品を使用する事がございます。
3. システムソフトウェア等をアップデートする場合がございます。
4. 製品本体の設定を変更する場合がございます。

2 修理をお断りする場合について

1. 不当な修理・分解・改造（ソフトウェア）が行われた場合。
2. 不十分な梱包により、輸送中に破損したと考えられる製品。
3. 損傷が激しく、修理しても機能の保持が困難であると当社が判断した場合。

3 料金について

保証期間外の本体のアフターサービスは有償になります。詳しい金額は当社お客様サービスセンターまでお問い合わせ下さい。

無償修理規定

1

保証期間内に取扱説明書の注意事項等に従った使用状態で故障した場合は無償で修理します。

A. 無償修理をご依頼になる場合には、お買い上げ店に機器本体と本書をご持参・ご提示いただきお申し付け下さい。なお、持ち込み修理の対象商品を直接お客様サービスセンターに送付した場合の送料等はお客様負担となります。

B. お買い上げ店に無償修理をご依頼になれない場合には、お客様サービスセンターにご相談下さい。

2

保証期間内でも以下の場合、有償修理となります。

A. 使用上の誤り及び不当な修理や改造による故障及び損傷

B. お買い上げ後の輸送、落下などによる故障や損傷

C. 火災・地震・水害・落雷、その他天災地変、異常電圧、指定外の使用電源（電圧・周波数）による故障及び損傷

D. 強いショック（落下、ひねり、つぶし等）による故障

E. 消耗品及び付属品の交換

F. 異常な高温下（車のダッシュボード、トランク、直射日光下等）及び、極低温下に放置したことによる故障

G. 使用中に生じたキズなどの外観上の変化

H. 保証書の提示がない場合及び必要事項（お買い上げ年月日、お客様名、販売店名）の記入がない場合、あるいは字句を書き換えられた場合

3

保証書は日本国内においてのみ有効です。保証書の再発行はいたしませんので大切に保管して下さい。

※お客様にご記入いただいた個人情報（保証書控）は保証期間内の無償修理対応及びその後の安全点検活動のために利用させていただく場合がございますので、ご了承下さい。

※この保証書によって、お客様の法律上の権利を制限するものではありません。

This Warranty shall be valid only within Japan. For sale and use in Japan only. Commercial use and rental prohibited.

製品仕様

外形寸法	Φ 53 x H 13 (mm)	ラウンド・プレーデータ	SCO ログ連動
重量	30g	コースデータ更新可	http://shotnavi.jp/ より
電源	Li - Ion バッテリー	フル充電	約 2.5 時間
外部インターフェイス	microUSB	連続使用時間	約 7 時間 (使用状況により異なる)

FAQ

Q. GPS を見つけるまでの時間はどのくらいですか？

A. 最大で 3 ～ 4 分程かかります。

Q. GPS の精度はどのくらいですか？

A. 端末自体の精度は良環境下で 3 ヤード以下の精度で計測できます。端末及びコースデータ双方を加味した場合誤差は約 3 ～ 5 ヤードになります。

Q. どこに付ければいいですか？

A. 帽子に取り付けて頂くと GPS を安定して捕らえる事ができます。本製品には防水性が無いため雨天時には濡れないようにご使用下さい。

Q. バッテリーの持ちはどのくらいですか？

A. 約 7 時間です。(使用状況により異なります)
プレー前日に必ずフル充電を行って下さい。

Q. コースデータは更新できますか？

A. できます。当社ホームページで随時データの更新を行っております。ご使用前にプレーされるコースのデータが更新されているかご確認下さい。

<http://shotnavi.jp/>

※スタートホールなどで隣接しているコースの場合は、該当ホールから隣接ホールへ自動で移動してしまう場合がございます。例えば、1 番 (OUT) → 10 番 (IN) の場合はホール選択で 10 番 → 1 番に戻して頂ければ引き続きご使用になれますが、27H あるコース (例えば東、中、西) などのコースを越えての修正は行う事ができませんので、申し訳ございませんが次のホールにて設定を行って下さい。

保証書 (持込修理)

本取扱説明書に沿った正常なご使用状態で故障が発生した場合は、保証規定に記載された内容により修理いたしますので本書をお買い上げ販売店又は当社お客様サービスセンターにご提示の上修理をご依頼下さい。お買い上げ店・お買い上げ年月日が記載されているかをご確認の上、お受け取り下さい。保証期間はお買い上げ日より1年間です。(本体の電池などの消耗品を除く)この保証書は再発行致しませんので大切に保管して下さい。

お客様	お買い上げ日 年 月 日
ご住所	販売店名・住所・電話番号
お名前	
Tel	
製造番号	お買い上げ年月日の記載がない場合は、 無償修理規定外となります

株式会社パー七十二プラザ 東京都墨田区太平 3-10-5 淡海ビル 2 階
お客様サービスセンター 電話受付時間 月曜日～金曜日 午前9時～午後6時
(土日・祝祭日・年末年始等の当社指定期間を除く)
TEL: 0120-872-072 E-MAIL: snp-info@par72.co.jp